



**Негосударственное образовательное учреждение  
высшего профессионального образования**

**ИНСТИТУТ УПРАВЛЕНИЯ, БИЗНЕСА И ТЕХНОЛОГИЙ**

*Кафедра гуманитарных и естественнонаучных дисциплин*

**И.В. Иванова, Л.А. Косогорова, М.Г. Шульман**

**Методические указания по подготовке  
выпускных квалификационных (бакалаврских) работ**

**Учебно-методическое пособие для студентов  
по направлению 44.03.02 Психолого-педагогическое образование**

**Калуга 2015**

**ББК – 71.04**  
**УДК – 159.9**  
**И 20**

Печатается по решению кафедры «Гуманитарных и естественнонаучных дисциплин» НОУ ВПО ИНУПБТ (протокол №2 от 22.09.2015г.).

***Рецензенты:***

Доктор педагогических наук, профессор,  
профессор кафедры педагогики и психологии  
ФГАОУ ДПО «АПК и ППРО», г. Москва

***Л.Г. Логинова***

Доктор педагогических наук, вице-президент  
по учебно-методической работе Образовательного  
Консорциума «Среднерусский университет»

***А.А. Володин***

**И 20**

**Иванова И.В., Косогорова Л.А., М.Г. Шульман**

Методические указания по подготовке выпускных квалификационных (бакалаврских) работ для студентов по направлению 44.03.02 Психолого-педагогическое образование. – Калуга: Изд-во НОУ ВПО ИНУПБТ, 2015.– 45с.

**ББК – 71.04**

Пособие составлено в соответствии с Федеральным государственным образовательным стандартом высшего образования по направлению подготовки 44.03.02 «Психолого-педагогическое образование»\*, содержит описание требований к методологическому аппарату исследования, структуре и содержанию, а также оформлению выпускной квалификационной (бакалаврской) работы, форме представления результатов и защиты исследования.

Пособие призвано обеспечить возможность грамотного выполнения студентами выпускных квалификационных (бакалаврских) работ по психолого-педагогическому направлению профессиональной подготовки в вузе.

© И.В. Иванова  
© Л.И. Косогорова  
© М.Г. Шульман

\* По ФГОС ВПО 050400.62 «Психолого-педагогическое образование»

## СОДЕРЖАНИЕ

1. Общее положение о выпускной квалификационной работе студента	4
2. Основные этапы выполнения выпускной квалификационной работы	7
3. Ответственность студента в области выполнения ВКР	7
4. Область компетенции научного руководителя при выполнении ВКР	8
5. Аспекты нормативно-правового регулирования подготовки ВКР	9
6. Тема выпускной квалификационной работы	9
7. Структурное построение выпускной квалификационной работы	10
8. Правила оформления текста выпускной квалификационной работы	23
9. Оформление ссылок на использованные документы	24
10. Порядок допуска к защите ВКР	25
11. Процедура и критерии аттестационной оценки ВКР	27
12. Список рекомендуемой литературы для студентов по методологии проведения и оформления научного исследования	31
Приложения:	
<i>Приложение 1.</i> Образец оформления титульного листа ВКР	32
<i>Приложение 2.</i> Пример оформления оглавления ВКР на тему «Гендерные особенности восприятия формы предмета у детей 6 лет»	33
<i>Приложение 3.</i> Пример оформления введения ВКР на тему «Гендерные особенности восприятия формы предмета у детей 6 лет»	34
<i>Приложение 4.</i> Последний лист ВКР	37
<i>Приложение 5.</i> Образец оформления текста ВКР	38
<i>Приложение 6.</i> Заявление на утверждение темы ВКР	39
<i>Приложение 7.</i> Заявление на изменение темы ВКР	40
<i>Приложение 8.</i> Календарный план ВКР	41
<i>Приложение 9.</i> Бланк отзыва научного руководителя на ВКР	43
<i>Приложение 10.</i> Примерный бланк рецензии на ВКР	44



## 1. Общее положение о выпускной квалификационной (бакалаврской) работе студента

В соответствии с Федеральным государственным образовательным стандартом высшего образования, направление 44.03.02 Психолого-педагогическое образование, степень – «бакалавр», завершающим этапом обучения студентов является написание и защита выпускной квалификационной (бакалаврской) работы.

Выпускная квалификационная (бакалаврская) работа предназначена для выявления глубины знаний в избранном направлении подготовки и навыков экспериментально-методической работы в соответствующей сфере деятельности. Содержание выпускной работы должно соответствовать проблематике дисциплин общепрофессиональной подготовки в соответствии с ФГОС ВО по направлению подготовки 44.03.02 Психолого-педагогическое образование.

Выпускная квалификационная (бакалаврская) работа является обязательной формой итоговой государственной аттестации, самостоятельно выполняемой обучающимся на завершающем этапе подготовки по направлениям. В выпускной квалификационной (бакалаврской) работе на основе профессионально ориентированной теоретической подготовки решаются конкретные практические задачи, предусмотренные соответствующей ступенью высшего профессионального образования.

Выпускные квалификационные работы выполняют в формах, соответствующих определённым ступеням высшего образования: для степени «бакалавр» в форме бакалаврской работы.

**Целью** выпускной квалификационной работы (ВКР) является установление уровня сформированности соответствующих направлению подготовки компетенций.

**Задачами** выпускной квалификационной (бакалаврской) работы являются:

- систематизация, углубление и закрепление теоретических знаний и навыков их применения при решении конкретных профессиональных задач;
- развитие способностей по осуществлению самостоятельной исследовательской работы и овладению современными методиками при решении научных и практических задач психолого-педагогического характера;
- выявление подготовленности выпускника к самостоятельной профессиональной работе в современных условиях;
- совершенствование навыков ведения самостоятельной творческой работы, способности чётко, ясно и логично излагать в письменной форме свои мысли по избранной тематике.

Выпускная квалификационная (бакалаврская) работа является самостоятельным исследованием одной из актуальных проблем в области педагогики и психологии. В ней выпускник демонстрирует уровень овладения необходимыми теоретическими знаниями, практическими умениями и навыками, общекультурными и профессиональными компетенциями, позволяющими ему самостоятельно решать профессиональные задачи.

Выполнение выпускного квалификационного исследования направлено на формирование следующих *компетенций* выпускника:

способен использовать в профессиональной деятельности основные законы развития современной социальной и культурной среды **(ОК-1)**;

владеет историческим методом и умеет его применять к оценке социокультурных явлений **(ОК-2)**;

владеет моральными нормами и основами нравственного поведения **(ОК-3)**;

готов использовать основные положения и методы социальных, гуманитарных и экономических наук при решении социальных и профессиональных задач **(ОК-4)**;

способен последовательно и грамотно формулировать и высказывать свои мысли, владеет русским литературным языком, навыками устной и письменной речи, способен выступать публично и работать с научными текстами **(ОК-5)**;

владеет основными методами, способами и средствами получения, хранения, переработки информации; имеет навыки работы с компьютером как средством управления информацией; осознает сущность и значение информации в развитии современного общества, способен работать с информацией в глобальных компьютерных сетях **(ОК-7)**;

способен учитывать этнокультурные и конфессиональные различия участников образовательного процесса при построении социальных взаимодействий **(ОК-8)**;

способен понять принципы организации научного исследования, способы достижения и построения научного знания **(ОК-9)**;

готов применять качественные и количественные методы в психологических и педагогических исследованиях **(ОПК-2)**;

готов использовать методы диагностики развития, общения, деятельности детей разных возрастов **(ОПК-3)**;

готов организовывать различные виды деятельности: игровую, учебную, предметную, продуктивную, культурно-досуговую **(ОПК-5)**;

способен организовать совместную деятельность и межличностное взаимодействие субъектов образовательной среды **(ОПК-6)**;

готов использовать знание нормативных документов и знание предметной области в культурно-просветительской работе **(ОПК-7)**;

способен понимать высокую социальную значимость профессии, ответственно и качественно выполнять профессиональные задачи, соблюдая принципы профессиональной этики **(ОПК-8)**;

способен вести профессиональную деятельность в поликультурной среде, учитывая особенности социо-культурной ситуации развития **(ОПК-9)**;

способен принимать участие в междисциплинарном и межведомственном взаимодействии специалистов в решении профессиональных задач **(ОПК-10)**;

готов применять утвержденные стандартные методы и технологии, позволяющие решать диагностические и коррекционно-развивающие задачи **(ПКПП-2)**;

способен осуществлять сбор и первичную обработку информации, результатов психологических наблюдений и диагностики **(ПКПП-3)**;

способен к рефлексии способов и результатов своих профессиональных действий **(ПКПП-4)**;

способен эффективно взаимодействовать с педагогами образовательного учреждения и другими специалистами по вопросам развития детей в игровой и учебной деятельности **(ПКПП-6)**;

способен выстраивать развивающие учебные ситуации, благоприятные для развития личности и способностей ребенка **(ПКПП-7)**;

способен формировать психологическую готовность будущего специалиста к профессиональной деятельности **(ПКПП-8)**;

готов руководить проектно-исследовательской деятельностью обучающихся **(ПКПП-9)**;

способен эффективно взаимодействовать с родителями, педагогами и психологами образовательного учреждения по вопросам воспитания, обучения и развития учеников **(ПКНО-8)**.

Выпускная квалификационная (бакалаврская) работа по направлению 44.03.02 Психолого-педагогическое образование представляет собой законченную разработку, включающую результаты экспериментального исследования или апробированный проект (предложение) развивающего, коррекционного, тренингового или методического характера. В исследовании должны быть сбалансировано представлены теоретическое обоснование и выполненная практическая работа.

В выпускной квалификационной (бакалаврской) работе студент показывает способность работать с общетеоретической и специальной литературой, решать конкретные задачи, возникающие в науке и психолого-педагогической практике, вносить методические и психолого-педагогические рекомендации.

Выполненная работа должна позволить студентам раскрыть свой творческий потенциал, выявлять высокий уровень профессиональной эрудиции выпускника, его методическую подготовленность, владение умениями и навыками профессиональной деятельности и демонстрировать умение применять на практике полученные в процессе обучения знания.

**Общие требования** к выпускной квалификационной (бакалаврской) работе заключаются в том, что она должна:

- а) быть актуальной;
- б) носить творческий характер;
- в) отражать состояние научных исследований по избранной теме;
- г) отвечать требованиям четкого и логичного изложения материала, доказательности и достоверности фактов;
- д) демонстрировать умение студента пользоваться рациональными приемами поиска, отбора, обработки и систематизации информации;
- е) быть правильно оформленной в соответствии с требованиями ГОСТ, изложенными в настоящем пособии.

Требования к объему, содержанию и структуре выпускной работы определяются высшим учебным заведением на основании ФГОС ВО по направлению

подготовки 44.03.02 Психолого-педагогическое образование, Положения об итоговой государственной аттестации выпускников высших учебных заведений, утвержденного Министерством образования Российской Федерации.



## **2. Основные этапы выполнения ВКР**

*Обычно процесс исследования в обобщенном виде состоит из следующих этапов:*

1. Выбор, формулирование и обоснование темы исследования.
2. Разработка и составление рабочего плана исследования, выбор методов и разработка методики его проведения.
3. Углубленное изучение научной и научно-методической литературы.
4. Анализ практики, опыта прошлого и настоящего.
5. Сбор, обработка и систематизация собственных исследовательских материалов.
6. Экспериментальная проверка результатов исследования.
7. Формулирование основных выводов по результатам исследования.
8. Литературно-техническое оформление научного труда (язык, стиль, редакция, соблюдение требований ГОСТ 7.1.-2003).



## **3. Ответственность студента в области выполнения ВКР**

*Студент обязан:*

- изучить состояние проблемы, четко представлять цель, задачи, объект и предмет исследования, самостоятельно сформулировать и представить научному руководителю одну или несколько гипотез, подобрать экспериментальные методики, соответствующие задачам исследования, и после их утверждения руководителем провести эмпирическое исследование;
- самостоятельно составить план выполнения работы, согласовать его с научным руководителем;
- самостоятельно подобрать литературу по теме работы, при этом научный руководитель помогает определить основные направления работы, указывает наиболее важные научные источники, которые следует использовать при её написании (при подборе литературы рекомендуется использовать фонды научных библиотек, а также электронные каталоги и сеть Интернет (с обязательной ссылкой на каждый использованный ресурс ГОСТ 7.1. – 2003));
- регулярно консультироваться со своим научным руководителем по вопросам написания ВКР;
- своевременно (в сроки, установленные кафедрой), предоставить выпускную квалификационную работу на предзащиту, защиту со всеми необходимыми сопровождающими документами (см. Приложения);

- оформить текст ВКР в соответствии с требованиями ГОСТ, изложенными в настоящем пособии;
- составить текст сообщения по результатам исследования, согласовать его с научным руководителем;
- четко ориентироваться в результатах своего исследования.

**Студент несет ответственность** за самостоятельность выполненной им выпускной квалификационной работы, наличие ссылок на используемые источники. Абсолютно недопустимо заимствование в результатах исследования, выводах и заключении. В случае плагиата по этим позициям выпускной квалификационной работы снимается с защиты. Плагиатом считается дословное заимствование текста в обзоре литературных данных (глава I) в объеме 50%.



#### **4. Область компетенции научного руководителя при выполнении ВКР**

В ходе подготовки выпускной квалификационной работы помощь дипломнику оказывает научный руководитель, назначенный решением кафедры гуманитарных и естественнонаучных дисциплин из числа преподавателей НОУ ВПО ИНУПБТ или другого вуза. Он ответственен за своевременное определение структуры выпускной квалификационной работы, формулирование содержания глав и параграфов, их взаимосвязанность, научный и методический уровень.

##### ***Научный руководитель:***

- разрабатывает вместе со студентом график выполнения работы;
- рассматривает, корректирует и утверждает представленный план выпускной работы;
- рекомендует студенту литературу и другие информационные источники;
- контролирует ход выполнения выпускной квалификационной работы;
- регулярно консультирует студента по вопросам написания выпускной квалификационной работы, составления текста сообщения по результатам исследования;
- оказывает помощь в оценке результатов исследования, формулировке выводов;
- осуществляет научное редактирование отдельных частей работы и вычитывает работу в целом;
- перед защитой выпускной квалификационной работы (в срок, назначенный кафедрой), предоставляет в ГЭК в письменном виде отзыв о подконтрольной выпускной квалификационной работе (в отзыве руководителя указывается, достигнута ли поставленная в цель исследования, оценивается методический уровень работы и степень самостоятельности работы дипломника, его творческий подход в проведении исследований, умение анализировать полученные результаты, делать выводы и видеть перспективы дальнейшей работы; на этих характеристиках руководитель обосновывает свою оценку выпускной квалификационной работы);



- несет ответственность в случае плагиата в контролируемой им выпускной квалификационной работе;
- в случаях уклонения дипломника от выполнения заданий по выполнению выпускной квалификационной работы научный руководитель должен своевременно в письменном виде поставить об этом в известность заведующего кафедрой, за которым остается принятие решения по сложившейся ситуации.



## **5. Аспекты нормативно-правового регулирования подготовки ВКР**

Выпускная квалификационная работа является интеллектуальной собственностью студента – автора работы. Права дипломника защищены Законом Российской Федерации «Об авторском праве и смежных правах» от 9 июля 1993 г. Защищенная дипломная работа считается первоисточником и цитирование ее отдельных фрагментов в рукописных научных работах других авторов допускается только при условии ссылок на нее.

Использование руководителем выпускной квалификационной работы материалов этой работы в своей печатной статье / пособиях допускается только при согласии дипломника и, как правило, в соавторстве с ним.

Один экземпляр выпускной квалификационной работы после ее защиты должен храниться на кафедре не менее чем 5 лет, затем она подлежит утилизации или передаче в библиотеку. Работы, которые отмечены призовыми местами на конкурсах, должны храниться на кафедре не менее 10 лет. На кафедре не должно допускаться небрежного хранения выпускной квалификационной работы, бесконтрольное ознакомление с ней и использование ее материалов третьими лицами.

Руководитель выпускной квалификационной работы не имеет права передавать свой экземпляр работы третьим лицам, использовать материалы этой работы в виде результатов других дипломников. Научный руководитель несет юридическую, профессиональную и моральную ответственность за незаконное использование материалов выпускной квалификационной работы.



## **6. Тема выпускной квалификационной работы**

Тема выпускной квалификационной работы не может носить описательного характера, в формулировке темы должна быть заложена исследовательская проблема.

Основная идея выпускной квалификационной работы во многом определяет ее содержание, воплощает в концентрированном виде целевую ориентацию и предмет исследования. Тема должна предусматривать продвижение вперед по сравнению с ранее опубликованными результатами научных исследований по данной проблеме в научном и/или методическом плане.

Тему выпускной квалификационной работы студент выбирает из списка тем, предложенного кафедрой. Вместе с тем, студенту предоставляется право выбора темы выпускной квалификационной работы в порядке, установленном НОУ ВПО ИНУПБТ, вплоть до предложения своей тематики. В этом случае необходимо обоснование целесообразности ее разработки.

После выбора темы и согласования ее с руководителем, студент пишет заявление на имя заведующего кафедрой с просьбой утвердить тему и научного руководителя и, при необходимости, – консультантов (Приложение 6).

Список тем выпускных квалификационных работ и научных руководителей утверждается на заседании кафедры и утверждается Ученым советом.

Изменение темы выпускной квалификационной работы может осуществляться только после заявления студента и приказа ректора. В данном случае студент пишет заявление на изменение темы ВКР (Приложение 7).



## **7. Структурное построение выпускной квалификационной работы**

Обязательными частями структуры выпускной квалификационной работы являются: титульный лист, оглавление, вводная часть (введение), основная часть (традиционно - 2 главы), заключительная часть (заключение), список использованных источников.

В качестве факультативной части структуры выпускной квалификационной работы могут быть приложения.

Факультативными элементами введения являются: гипотеза, информационная база и научная новизна исследования (включаются в методологическую основу исследования).

### **ТИТУЛЬНЫЙ ЛИСТ ВКР**

Титульный лист выпускной квалификационной работы должен оформляться по утвержденной форме и содержать в себе следующую информацию:

- полное название института, в котором обучается студент;
- название кафедры;
- тема выпускной работы;
- данные о студенте (фамилия, имя, отчество);
- сведения о научном руководителе выпускной квалификационной работы (фамилия, имя, отчество, ученая степень, ученое звание);
- место и год написания.

Титульный лист не нумеруется.

*Пример оформления титульного листа ВКР  
по направлению 44.03.02 Психолого-педагогическое образование  
приведен в Приложении 1.*

## ОГЛАВЛЕНИЕ

На следующей странице, которая также не нумеруется, помещается оглавление. В оглавлении отражается структура работы: введение, название глав и параграфов, заключение, список литературы, приложения (если имеются) с указанием страниц, на которых соответствующий раздел начинается.

При составлении оглавления важно помнить, что название глав должно соответствовать названию темы и не выходить за ее рамки, содержание глав должно исчерпывать тему. Те же самые требования относятся к названию и содержанию параграфов внутри каждой главы.

Заголовки должны формулироваться кратко, но раскрывать содержание главы, параграфа.

Названия глав и параграфов не должны дублировать друг друга. Кроме того, главы не могут носить формулировку, идентичную названию темы ВКР.

Название каждой раздела печатается прописными буквами, название параграфов – строчными. В конце заголовка точку не ставят. Подчеркивание заголовков и переносы слов в заголовках не допускается.

Все главы и параграфы нумеруются арабскими цифрами, но параграфы отделяются точкой, например: 1.2. (второй параграф первой главы). В оглавлении указывается только первая страница главы или параграфа.

## ОГЛАВЛЕНИЕ

	<i>стр.</i>
<b><i>Введение</i></b>	x
<b>Глава I.</b>	x
1.1.	x
1.2.	x
1.3.	x
<b>Глава II.</b>	x
2.1.	x
2.2.	x
2.3.	x
<b>Заключение</b>	x
<b>Список литературы</b>	x
<b>Приложения</b>	
Приложение I.	
Приложение II.	

*Пример оформления оглавления ВКР приведен в Приложении 2.*

## ВВЕДЕНИЕ

Введение (начинается на странице 3, страница нумеруется) является нормативным вводным разделом выпускной квалификационной работы, который включает в себя следующие методологические единицы:

1. ***Актуальность исследования.***

2. *Проблема исследования.*
3. *Объект исследования.*
4. *Предмет исследования.*
5. *Цель исследования.*
6. *Задачи исследования.*
7. *\*Гипотеза исследования.*
8. *Методологическая база исследования.*
9. *\*Информационная база исследования.*
10. *Методы и методики исследования.*
11. *\*Научная новизна исследования.*
12. *Практическая значимость исследования.*
13. *Краткая характеристика экспериментальной базы исследования. Объем выборки.*
14. *Структура выпускной квалификационной работы.*

*Актуальность исследования* содержит доводы в пользу значимости решения исследуемой проблемы. Здесь необходимо убедительно показать, что до настоящего исследования в данной области существовала нерешенная проблема, которую необходимо изучить в интересах науки и практики. Обязательно нужно проследить степень разработанности рассматриваемой проблемы с указанием ФИО ученых, изученных ими аспектов в контексте рассматриваемой темы, то есть нужно описать, насколько проблема изучена в целом, а также ее отдельные стороны, аспекты, мало изученные вопросы, противоречия в понимании явления в целом и его отдельных сторон, противоречия в имеющихся эмпирических данных, ссылаясь на исследования ученых, работающих в данном направлении. Объем описания актуальности исследования не должен превышать одной страницы.

*Проблема исследования.* Исследование начинается с формулировки научной проблемы, которая вытекает из выбранной темы исследования. В широком смысле проблема – сложный теоретический или практический вопрос, требующий изучения, разрешения. В науке – противоречивая ситуация, выступающая в виде противоположных позиций в объяснении какого-либо явлений, объектов, процессов и требующая адекватной теории для ее разрешения. Проблема – это не уточнение темы, а нахождение и лаконичная формулировка определенного противоречия или неизвестного, которое нужно разрешить или выяснить в ходе исследования.

*Объект исследования* представляет собой область научных поисков, в пределах которой выявлена исследуемая проблема. Это система закономерностей, связей, отношений, видов психической деятельности, в рамках которых возникла проблема. К примеру, в области педагогической психологии объектом исследования может быть развитие творческой активности учащихся, в области психофизиологии – стрессоустойчивость студентов и школьников, в области дифференциальной психофизиологии – оптимизация учебных нагрузок в зависимости от типологии личности, в области психологии наркотической зависимости – факторы риска наркозависимости и т. д. *Например, тема выпускной*

квалификационной работы «Развитие творческой активности личности младших школьников средствами арттерапии», объект – «Развитие творческой активности личности младших школьников».

**Предмет исследования** более конкретен. Благодаря формулировке предмета исследования из общей системы выделяется ее часть или процесс. Например, тема выпускной квалификационной работы «Развитие творческой активности личности младших школьников средствами арттерапии», объект – «Развитие творческой активности личности младших школьников», предмет исследования - «Развитие творческой активности личности младших школьников средствами арттерапии». Как видим, предмет исследования часто совпадает с темой исследования.

**Цель исследования** означает основной результат, который предполагает получить автор исследования. Цель исследования согласуется с темой выпускной квалификационной работы.

Поставленная цель достигается через раскрытие и решение нескольких **задач**, которые чаще всего выступают как основные этапы работы по достижению этой цели. Формулировку задач следует определять такими глаголами, как:

- определить;
- проанализировать;
- выявить;
- исследовать;
- систематизировать;
- разработать и т.д.

Задачи должны быть пронумерованы (или же иметь маркировку).

*Пример оформления задач исследования (обратите внимание на знаки препинания в конце предложений):*

**1 вариант:**

**Задачи исследования:**

1. Раскрыть понятие креативности в трудах зарубежных и отечественных педагогов и психологов.
2. Подготовить и апробировать серию занятий по развитию креативности младших школьников.
3. ...

**2 вариант:**

**Задачи исследования:**

- раскрыть понятие креативности в трудах зарубежных и отечественных педагогов и психологов;
- подготовить и апробировать серию занятий по развитию креативности младших школьников;
- .....

Задачи должны быть расположены в логичной последовательности с соответствием с логикой проведения исследования.

Формулировки задач определяют структуру выпускной работы. Решение задач исследования должно составить содержание глав и параграфов выпускной квалификационной работы. Таким образом, названия параграфов должны быть

согласованы с задачами исследования. *Например, одна из задач – «Познакомиться с причинами гиперактивности личности», см. название одного из параграфов – «Причины гиперактивности личности».*

**Гипотеза исследования** – предположение, которое в ходе своей работы проверяет автор. Гипотеза является обязательным методологическим элементом исследования, содержащего практическую часть, представленную экспериментами (констатирующим либо формирующим). Если в исследовании указывается гипотеза, то это не значит, что автор должен, во что бы то стало, добиваться ее подтверждения. Корректно полученные результаты, не подтвердившие гипотезу, не теряют своей ценности. На основании данных, полученных в ходе проведенного эксперимента исследователь делает выводы о достоверности гипотезы, проверяемой в рамках конкретного исследования.

В **методологической базе исследования** указываются научные теории, концепции, которые послужили идейно-теоретической платформой для данного исследования, а также ФИО ученых, представителей данных теорий, концепций, на учения которых опираетесь в своей работе.

В методологическую основу исследований можно ввести **Информационную базу исследования**, в которой указываются: а) научные источники в виде сведений из книг, журнальных статей, научных отчетов, материалов научных конференций; б) статистические источники в виде статистических материалов, отчетов органов государственной статистики, фондов, институтов; в) кодексы законов, законодательные и другие нормативные документы.

**Методы и методики исследования.** Отдельно указываются **методы исследования**, применяемые при выполнении исследования, *например, метод теоретического анализа литературы по проблеме исследования, метод сравнений и аналогий, метод моделирования, метод психологического тестирования, статистический метод, психофизиологический метод и т.д.* Наряду с методами указываются **методики исследования**. Например, в рамках метода психологического тестирования, важно конкретизировать тестовые методики, которые были использованы в исследовании, к примеру, тест В.Ф. Ряховского «Коммуникативные способности». Методики исследования могут указываться в скобках после написания соответствующих методов, например: *метод психологического тестирования (тест В.Ф. Ряховского «Коммуникативные способности»).*

**Научная новизна** – не обязательный структурный элемент выпускной квалификационной работы бакалавра, но если студент применил новые подходы в методической части, ввел научные категории и понятия, раскрыл новые закономерности и механизмы, то их нужно показать.

**Практическая значимость исследования** присутствует в любой исследовательской работе. Например, если студент в ходе формирующего эксперимента составлял и апробировал программу развивающих занятий для детей дошкольного возраста с целью развития их воображения, то в качестве практической значимости исследования выступает то, что *«в контексте проведенного исследования была разработана и успешно апробирована программа развивающих занятий для детей дошкольного возраста, которая может быть при-*

менена воспитателями в образовательной практике дошкольных образовательных учреждений с целью развития воображения детей дошкольного возраста». Если был проведен только контрольный эксперимент, например - студент изучал наличие неформального лидерства в коллективе фирмы N, то в качестве практической значимости можно указать, что «полученные результаты значимы и полезны для руководителя фирмы N».

**В экспериментальной базе** указывается учреждение или предприятие, на базе которого осуществляется эмпирическое исследование и дается краткая характеристика базы исследования. Объем выборки включает в себя количество, гендерный состав и возраст испытуемых, принявших участие в исследовании.

**Структура выпускной квалификационной работы** включает в себя перечень основных элементов работы (введение, главы и их названия, заключение, список литературы, приложения, если имеются, а также краткое описание содержания глав).

*Пример оформления введения приведен в Приложении 3.*

## ОСНОВНАЯ ЧАСТЬ ВКР

Традиционно в основной части используется двухступенчатая рубрикация – главы (обычно – две), представленные параграфами.

Каждая глава начинается с новой страницы, заголовки параграфов отделяются от текста сверху и снизу одинарным отступом (пропускается одна строка). Между названием главы и параграфом также пропускается одна строка. Параграфы могут не начинаться с новой страницы, а идти в продолжение текста работы.

**Глава 1**, в которой проводится обзор научной литературы по изучаемой проблеме. Глава 1 должна содержать несколько параграфов, в которых раскрывается теоретическая часть исследования.

*Например, первая глава может называться так: «Проблема синдрома выгорания в трудах отечественных и зарубежных авторов» или «Синдром выгорания как психологическая проблема современного общества». Данная глава не может называться «Теоретическое изучение синдрома выгорания», поскольку обзор литературы – это анализ существующих данных, а теоретическое исследование осуществляется с помощью созданной теоретической (математической) модели с последующим созданием различных режимов воздействия на нее.*

Цель обзора литературы в Главе 1 – показать достигнутые результаты в выбранной области исследования, обосновать степень разработанности проблемы, из чего и проистекает необходимость выполнения данного исследования. Об этом необходимо помнить.

В конце главы пишутся (кратко) выводы! Они оформляются в продолжение последнего параграфа главы. В выводы по главе можно включить все выводы, сделанные в итоге рассмотрения каждого параграфа.

**Глава 2**, посвященная проведенному эмпирическому исследованию. Во второй главе описываются проведенные студентами наблюдения и эксперименты. Она традиционно содержит следующие параграфы:

## 2.1. Метод и методики исследования.

В данном параграфе исследователь указывает цель эмпирического исследования, описывает его структуру, применяемые методы и методики, указывает базу исследования (на базе какого предприятия / организации проведен эксперимент), объем выборочной совокупности (сколько испытуемых приняли участие в эксперименте, какого возраста и гендерной принадлежности).

## 2.2. Ход и результаты исследования.

При выполнении дипломной работы с формирующим экспериментом сначала указываются методики и результаты по констатирующей части эксперимента, а затем методики и результаты по формирующей части. Завершается эмпирическое исследование контрольным экспериментом, который демонстрирует эффективность/неэффективность разрабатываемой корригирующей или развивающей методики. Важно соблюдать логику изложения полученных результатов, представляя их в соответствии со структурным описанием проведенного эксперимента, указанием целей каждого из этапов эксперимента: констатирующего, формирующего, контрольного.

Полученные данные представляются в текстовом виде, а также в графическом (в виде таблиц, рисунков, графиков и т.д.).

Таблицы и рисунки обязательно подписываются и, если в них имеются сокращения или условные обозначения, то дается их расшифровка.

Цифровой материал рекомендуется помещать в работе в виде таблиц. Таблицу следует располагать в работе непосредственно после текста, в котором она упоминается впервые, или на следующей странице. Небольшие таблицы печатаются внутри текста, большие – на отдельных листах. При необходимости таблица может быть перенесена на другую часть листа.

Каждая таблица должна иметь заголовок, отражающий ее содержание, который печатается над таблицей под словом «Таблица». Таблицы следует нумеровать арабскими цифрами порядковой нумерацией в пределах всей работы. Справа над ней пишется слово «Таблица», рядом – ее номер. В тексте работы на все таблицы должны быть даны ссылки. Ссылка и таблица должны быть размещены на одном листе или в непосредственной близости в таком порядке: сначала приводится ссылка, потом следует таблица.

Ниже приведен образец оформления таблицы.

Таблица 1.

Распределение (в%) испытуемых контрольной группы (КГ) и экспериментальной группы (ЭГ) по уровням развития творческого мышления на констатирующем этапе эксперимента

Группы испытуемых	Уровни развития	Параметры творческого мышления (в %)			
		Беглость (Б)	Гибкость (Г)	Оригинальность (О)	Разработанность (Р)
КГ	высокий	50	25	12,5	50
	средний	25	50	50	50
	низкий	25	25	37,5	0
ЭГ	высокий	54,5	25	12,5	50
	средний	12,5	54,2	54,2	45,8
	низкий	33	20,8	33,3	4,2



К рисункам относятся не только непосредственно рисунок, но и диаграммы, гистограммы, графики. Подпись рисунка должна быть внизу рисунка с красной строки, выравнивание по ширине. Рисунки имеют сплошную нумерацию арабскими цифрами. Номер указывается в центре под рисунком. Не следует прерывать текст, оставляя место для рисунка, текст должен быть сплошным до конца страницы. Нужно лишь сделать ссылку, подобную ссылке на таблицу, и продолжать текст, а на следующей странице расположить рисунок.

Ниже приводятся образцы оформления рисунков.

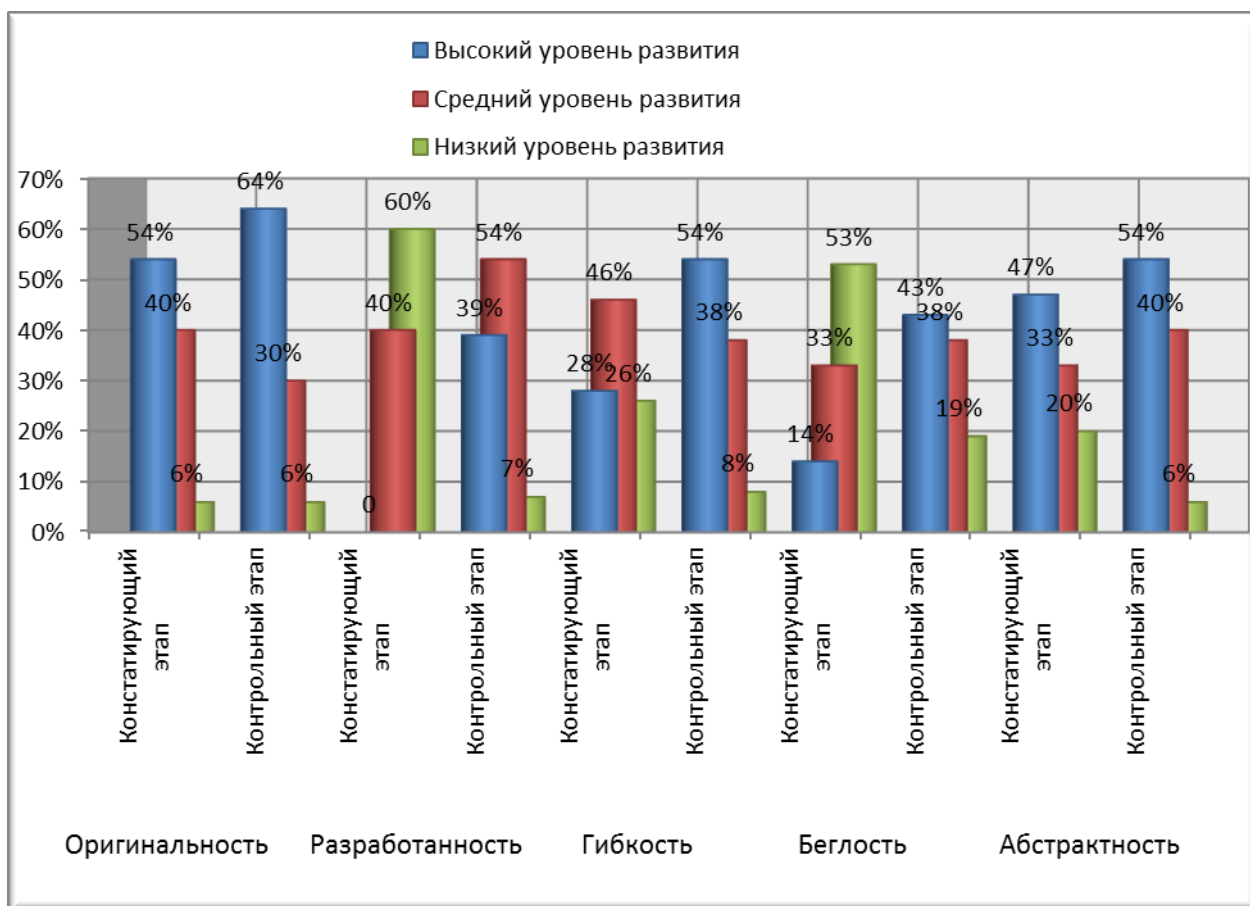


Рис. 1. Динамика уровня развития творческих способностей испытуемых (в %)

или

Рис.1. Сравнительные результаты диагностики испытуемых (в %) по тесту креативности Е.П. Торранса на констатирующем и контрольном этапах эксперимента

Важно помнить, что каждый представленный графический материал (схема, таблица, график, диаграмма и т.п.) должны быть описаны и на все графические материалы должна быть сделана ссылка.

Например, предваряя рисунок 2, в своей работе надо указать «На рисунке 2 предложено распределение испытуемых контрольной группы (в %) по уровням развития творческого мышления на констатирующем этапе эксперимента».

Далее предлагается рисунок 2.

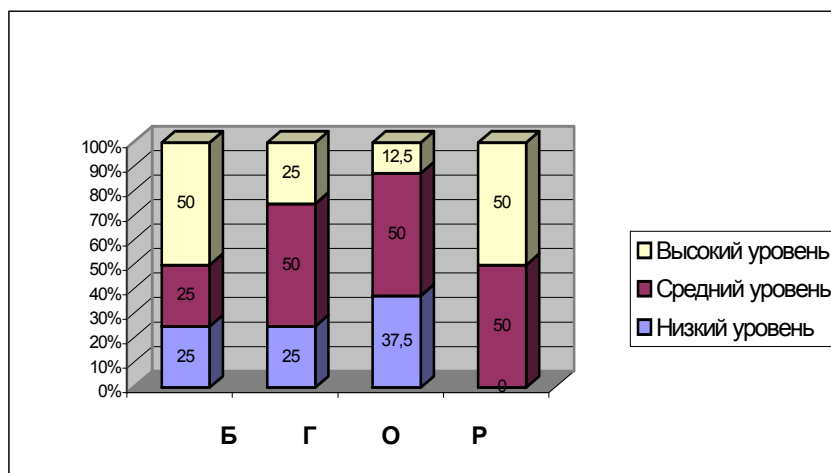


Рис.2. Распределение (в %) испытуемых контрольной группы (2А класс) по уровням развития творческого мышления на констатирующем этапе эксперимента (показатели творческого мышления: *беглость (Б)*, *гибкость (Г)*, *оригинальность (О)*, *разработанность (Р)*)

Ниже (после предложенного рисунка) Вам следует описать, что он показывает.

Особенно важно предлагать обстоятельные описания графического материала, имеющего сравнительный характер (сравнение исследуемых показателей по группам, по этапам эксперимента и т.п.)

### **2.3. Обсуждение результатов исследования / Анализ результатов исследования.**

В данном параграфе нужно провести сравнительный анализ полученных результатов, тем самым, осуществить проверку выдвинутой гипотезы или поставленных практических задач исследования. Учитывая, что выполнение выпускной квалификационной работы является творческим процессом, студенту необходимо проводить анализ полученных данных, предполагать их причины и механизмы, продуцировать множество идей и искать новые пути решения проблемы.

После анализа и обобщения результатов делаются выводы по 2 главе работы. Они должны содержать полученные практические результаты с их анализом. Выводы оформляются в продолжение последнего параграфа главы.

## **ЗАКЛЮЧЕНИЕ**

В заключении автор еще раз подчеркивает актуальность исследования, кратко описывает основные полученные результаты (и теоретические, и практические). Заключение содержит общие выводы по работе. Обязательно указывается, как студентом решены поставленные задачи.

В заключении должно быть отражено лишь то, что имело место в самой работе. Те важнейшие положения, на которых останавливался автор в той или иной главе, обязательно должны быть резюмированы в заключении.

В заключении делается вывод касательно того, свидетельствуют ли полученные результаты о достижении поставленной цели, подтверждают ли они выдвинутую гипотезу. Если гипотеза не подтвердилась, исследователь может указать, что полученный результат заставляет по-новому взглянуть на возможности применяемых методик, на известные закономерности и т. д.

В конце заключения желательно показать перспективы дальнейших исследований в данной области.

Выводы и предложения должны быть сформулированы точно и лаконично. При обобщении материала могут использоваться следующие обороты: «*При изучении материалов...*», «*По итогам проведенного исследования можно сделать следующие выводы...*», «*В ходе исследования было установлено...*» и т.д.

Важнейшее требование к заключению – его краткость и обстоятельность.

Примерный объем заключения – 2-3 страницы.

## **СПИСОК ЛИТЕРАТУРЫ**

Список использованных документов представляет собой библиографическое описание всех документов, используемых автором в обзоре литературы, экспериментальной части и при обсуждении полученных результатов.

В список литературы, во-первых, необходимо обязательно включить источники, на которые в тексте ВКР имеются ссылки. Во-вторых, необходимо указать источники тех авторов, которые, возможно, и не цитируются, прямо не указываются, однако их труды оказали существенное воздействие на проведение исследования.

Список литературы оформляется в соответствии с ГОСТ 7.1.-2003 (правила оформления источников в соответствии с ГОСТ 7.1.-2003 см. ниже).

Список использованной литературы должен включать около 70 наименований. В него обязательно должны войти следующие источники: труды классиков педагогики и психологии; современные монографии теоретиков педагогики, психологии, философии, последние издания журналов, справочная литература (энциклопедии и словари по педагогике, психологии, философии). Использование учебников в качестве литературных источников в выпускной квалификационной работе нежелательно.

В список включаются все использованные автором работы и литературные источники независимо, от того, где они опубликованы (в отдельном издании, в сборнике, журнале).

*Документы* – это печатные, рукописные, электронные материалы, содержащие авторскую информацию. Список документов желательно разделить на группы: первоисточники, исследования, публицистика, художественная литература, словари и справочные издания, электронные документы.

*Первоисточниками* являются подлинники документов государственных и общественных организаций, протоколы собраний, съездов, конференций, законодательные акты, статистические данные, мемуары, архивные материалы, сборники этих архивных материалов.

*Исследования*: монографии, сборники, материалы конференций, научные журналы и бюллетени.

*Публицистика*: научно-популярные издания, журналы, газеты.

*Художественная литература*: книги, литературные журналы.

*Электронные документы*: материалы с указанием сайта.

Список использованной литературы составляется в алфавитном порядке фамилий авторов или названий произведений (при отсутствии фамилии автора). Источники располагаются сначала на русском языке, затем – на английском.

Все источники списка литературы должны быть пронумерованы. В списке применяется общая нумерация литературных источников.

Электронные ресурсы располагаются по алфавиту в конце списка, после полного описания литературных источников, с продолжением общей нумерации. При указании электронных ресурсов обязательно указывать код доступа. Студенческие сайты взаимопомощи и банки рефератов электронными ресурсами не считаются.

Включать в библиографический список статьи и книги на иностранных языках не рекомендуется, за исключением тех случаев, когда автор выпускной работы действительно читал и цитировал их на языке оригинала.

Порядок оформления, расстановка знаков (запяты, точки, тире) обязательны и должны *соответствовать требованиям ГОСТа 7.1-2003*. (см. примеры оформления):

#### **Книга с одним автором:**

1. Абульханова-Славская, К.А. Деятельность и личность [Текст] / К.А. Абульханова-Славская. – М.: Наука, 1980. - 335 с.
2. Асмолов, А.Г. Психология личности [Текст] / А.Г. Асмолов. - М.: МГУ, 1990. – 367 с.

#### **Книга под редакцией автора / авторов:**

1. Проблема субъекта в психологической науке [Текст] / под ред. А.В. Брушлинского, М.И. Володиной и др. - М.: Академический проект, 2000. - с.27-42.– с.54.
2. Диагностика эмоционально-нравственного развития [Текст] / ред. и сост. И.Б. Дерманова. – СПб.: Речь, 2002. – 176с.
3. Практикум по возрастной психологии [Текст] /под ред. Головей Л. А., Рыбалко Е. Ф. – СПб. Речь, 2002. – 559с.

#### **Монография:**

1. Касаткина, С.Н. Антропокосмическая концепция воспитания К.Э. Циолковского [Текст]: монография / С.Н. Касаткина. – Калуга: КГУ, 2010. - 200 с.
2. Орлов, А.Б. Психология личности и сущности человека: Парадигмы, проекции, практики [Текст]: монография / А.Б. Орлов. - М.: Академия, 2002. - 272 с.

#### **Избранные труды автора:**

1. Бердяев, Н.А. О человеке, его свободе и духовности [Текст]: избранные труды / Н.А. Бердяев. - М.: Изд-во МПСИ, 1999. - 316 с.

2. Одоевский, В.Ф. Избранные педагогические сочинения [Текст] / В.Ф. Одоевский - М.: Учпедгиз, 1955. - 285 с.

#### **Собрания сочинений автора:**

1. Выготский, Л.С. Собр.соч.: в 6 т. [Текст] / Л.С. Выготский. – М., 1982. - Т.1 – 566с.

#### **Книга с 2 и более авторами:**

1. Ассаджиоли, Р. Психосинтез: Теория и практика [Текст] / Р. Ассаджиоли, П. Ферутто, Т. Йоуменс, М. Крэмpton. - М.: Рефл-Бук, 1994. - 314 с.

#### **Учебно-методическое, учебное пособие автора:**

1. Иванова, И.В. Развитие психологической компетентности педагогов [Текст]: учебно-методическое пособие / И.В. Иванова. – Калуга: КГУ им. К.Э. Циолковского, 2012.– 149с.
2. Маралов, В.Г. Основы самопознания и саморазвития [Текст]: учеб. пособие для студ. сред. пед. учеб. заведений / В.Г. Маралов. - М.: Академия, 2004. - 256 с.

#### **Учебно-методическое пособие с 2 и более авторами:**

1. Александровская, Э.М. Психологическое сопровождение школьников [Текст]: учебное пособие для студ. высших пед. учеб. заведений / Э.М. Александровская, Н.И. Кокуркина, Н.В. Куренкова. - М.: Академия, 2002.- 208с.

#### **Статья автора в сборнике научных трудов, конференций:**

1. Бедерханова, В.П. Педагогическая поддержка индивидуализации личности в процессе образования [Текст] / В.П. Бедерханова // Психологические проблемы самореализации личности: сборник научных трудов. - Краснодар, 1998. - Вып.3 - С.50.
2. Прасолова, Е.Л. Основы систематизации идей и концепций космического воспитания в теории бинарности культуры образования [Текст] / Е.Л. Прасолова // Чижевский и образование: сборник научных трудов и материалов, посвященных исследованию научно-культурного наследия А.Л. Чижевского. – Калуга: КГПУ им. К.Э. Циолковского, 2000. – 352 с.

#### **Статья автора в журнале / газете:**

1. Бодалев, А.А. О взаимосвязи общения и отношения [Текст] / А.А. Бодалев // Вопросы психологии. 1994. - № 1. - С. 122–126.
2. Боуэн, М.В.-Б. Духовность и личностно-центрированный подход [Текст] / М.В.-Б. Боуэн // Вопросы психологии. - 1992. - № 3-4. – С.14-16.
3. Вентцель, К.Н. Нравственное воспитание и свобода [Текст] / К.Н. Вентцель // Свободное воспитание. - 1992. - №1. - С.8-9.

#### **Глава автора в книге:**

1. Леонтьев, Д.А. Введение: личностный потенциал как объект изучения [Текст] / Д.А. Леонтьев // В кн.: Личностный потенциал: структура и диагностика. - М: Смысл, 2011. - С. 5-11.

#### **Энциклопедии, словари, хрестоматии:**

1. Грицанов, А.А. История философии [Текст]: энциклопедия / А.А. Грицанов. - Минск: Книжный дом, 2002. - 1376 с.
2. Губский, Е.Ф. Философский энциклопедический словарь [Текст] / Е.Ф. Губский и др. - М.: Инфра-М, 1999. - 576 с.
3. Дильтей, В. Понимающая психология [Текст]: хрестоматия по истории психологии / В. Дильтей, П.Я. Гальперин, А.Н. Ждан. - М.: Наука, 1980. - 285 с.
4. Петровский, В.А. Краткий психологический словарь [Текст] / В.А. Петровский, М.Г. Ярошевский. - М.: Наука, 1985. - 272 с.

#### **Нормативно-правовые документы:**

1. Федеральный государственный образовательный стандарт начального общего образования (утвержден приказом Минобрнауки РФ от 06.10.2009г. №373) [Текст]. – М., 2009.

#### **Источники на английском языке:**

1. Rogers, C A. Client-Centered Person-Centered Approach to Therapy [Text] / C A. Rogers // Kutash, A. Wolf (eds.). Psychotherapist's Casebook. - Jossey-Bass, 1986.
2. Rosenberg, M. // Measures of Social Psychological Attitudes [Text] / Ed. Robinson J.P., Shaver P.R. Ann Arbor: Institute for Social Research, 1972. - P. 98-101.
3. Zweig, C. Meeting the Shadow. The Hidden Power of the Dark Side of Human Nature [Text] / C.Zweig, J. Abrams- Los Angeles, 1991. – P.3.

#### **Электронные ресурсы:**

1. Сен-Симон [Электронный ресурс]: URL: <http://www.magister.msk.ru/library/personal/1000pbio.htm>. - Загл. с экрана. - С.117.

## **ПРИЛОЖЕНИЯ**

Приводятся используемые в работе анкеты, бланки тестов, с помощью которых осуществлялся сбор эмпирического материала, а также построенные матрицы, сводные таблицы, графики, схемы, протоколы наблюдений, составленные программы формирующих воздействий, конспекты занятий, детские рисунки, фотографии и другие материалы, не вошедшие в основной текст ВКР.

Приложения обычно оформляются на отдельных листах, причем каждое из них должно иметь свой тематический заголовок и в правом верхнем углу надпись **Приложение** с указанием его порядкового номера (*например, Приложение I. Программа развивающих занятий для детей дошкольного возраста «Развивалочка»*).

Каждое приложение начинается с новой страницы.

Приложения помещаются в конце выпускной квалификационной работы, после списка литературы, перед последним листом выпускной квалификационной работы.

Приложения располагаются в порядке появления ссылок на них в тексте.

## **ПОСЛЕДНИЙ ЛИСТ ВКР**

*Пример оформления последнего листа ВКР приведен в Приложении 4.*

## **8. Правила оформления текста выпускной квалификационной работы**

**Оптимальный объем квалификационной работы бакалавра** – 50-60 страниц компьютерного текста. В этот объем включаются – введение, основной текст и заключение (без учета списка использованных источников и приложений).

**Формат** А4 (210 х 297 мм).

Текст выполняется на белой бумаге машинописным (компьютерным) способом, **шрифт** Times New Roman, кегль 14,

**Поля** составляют: левое - 30 мм, правое - 10 мм, верхнее - 15 мм, нижнее - 20 мм.

**Междустрочный интервал** - полуторный.

**Абзацные отступы по тексту работы** – 125 мм.

**Нумерация страниц.** Страницы, начиная с третьей, должны быть пронумерованы. Первая и вторая страницы (Титульный лист и Оглавление) не нумеруются. Третья страница (Введение) нумеруется цифрой «3». Нумерация страниц в работе должна быть сквозной, арабскими цифрами. Номера страниц проставляются вверху страницы по центру или в правом нижнем углу страницы.

**Положение с новой страницы.** Введение, главы в выпускной квалификационной работе, заключение, список литературы, приложения начинаются с новой страницы. Параграфы и выводы по главам с новой страницы не начинаются, а идут в продолжение с одинарным отступом от текста.

**Оформление заголовков по тексту.** Главы и параграфы нумеруются арабскими цифрами. Например, первая глава нумеруется как «1», а ее параграфы – 1.1, 1.2, 1.3 и т.д.; вторая глава – «2», ее параграфы – 2.1, 2.2, 2.3. и т.д.

Введение, список литературы и заключение не нумеруются (не имеют цифр перед их названием).

Заголовки (оглавление, введение, название глав, параграфов, заключение, список литературы) оформляются в середине строки, выделяются полужирным шрифтом. Заголовки приложений оформляются в правом верхнем углу и нумеруются арабскими цифрами, выделяются жирным шрифтом.

Заголовки введения, глав, заключения, списка литературы печатаются прописными буквами, кегль 14. Заголовки параграфов и приложений печатаются строчными буквами, кегль 14.

Точки в конце всех заголовков не ставятся. Переносы в заголовках не допускаются.

Между названиями глав, параграфов и текстом работы должен быть соблюден одинарный отступ (пропущена одна строка) (*см. Приложение 5*).

**Стиль изложения.** Стиль изложения текста выпускной квалификационной работы должен быть научным, что предполагает использование принятых в психологии и педагогике специальных понятий и терминов. В научном тексте, в отличие от литературной и повседневной речи, преобладают устойчивые структуры и обороты, делающие его похожим на язык деловых бумаг. Роль научных оборотов в исследовании чрезвычайно велика. Необходимо следить за точностью формулировок и корректностью употребляемых терминов и понятий, не использовать в качестве терминов слова, заимствованные из иностранного языка, если существуют полностью эквивалентные понятия в русском языке. Недопустима разговорная лексика, эмоциональные высказывания.

Важное требование к тексту – последовательность и логичность изложения. При оформлении работы необходимо использовать литературный русский язык (рекомендуется тщательно вычитывать текст на предмет исправления грамматических, орфографических, стилистических и других ошибок); следует использовать лаконичный научный стиль изложения.

При составлении текста ВКР в научном стиле невозможно вести изложение от первого лица («я», «мною»).

Повествование нужно вести от третьего лица («нами», «мы», «по нашему мнению», «по мнению автора», и т.д.), строить предложения в безличной форме, использовать множественное число: «На наш взгляд, ...», «По нашему мнению, ...», «Наблюдается...», «Нами получено...» и т.п.

**Формулирование выводов по ходу текста.** В конце каждого параграфа необходимо формулировать краткие итоги (*например, «Рассмотрев вопрос....., пришли к выводу о том, что.....»*), в конце каждой главы – выводы, в которых отразятся итоги, сделанные по соответствующим параграфам главы. Выводы по главам печатаются в продолжение главы (не с новой страницы).



## 9. Оформление ссылок на использованные документы

Соблюдение авторских прав, этика и научная добросовестность требуют, чтобы были указаны все документы и сведения, использованные в дипломной работе.

В соответствии с этикой научного исследования необходимо строго следить за правильностью цитирования и соответствия ссылок на источники.

Ссылаясь на какой-либо источник, необходимо в конце предложения, в котором вы описываете соответствующий материал, открыть квадратные скобки и поставить в них цифру – номер, под которым зарегистрирован в Вашей дипломной работе данный источник. Приведем пример:

*В своей монографии А.Б. Орлов рассматривает самопознание как основной механизм саморазвития [24].*



Эта ссылка означает, что вы ссылаетесь на монографию Орлова А.Б., которая в списке литературных источников в Вашей дипломной работе имеет номер 24.

Если же вы цитируете (пишете дословно и выделяете кавычками), то обязательно нужно к ссылке кроме номера источника после запятой дописать номер страницы, на которой имеется данный материал). Например, если Вы цитируете монографию А.Б. Орлова:

*В своей монографии А.Б. Орлов пишет: «Рефлексия является механизмом самопознания» [24, с.5].*

Эта ссылка означает, что Вы процитировали высказывание А.Б. Орлова, имеющееся в монографии, которая в списке литературных источников в Вашей дипломной работе имеет номер 24, кроме того, цитата взята со страницы 5.

Обратите внимание, точка ставится после квадратных скобок, а не предшествует им!



## 10. Порядок допуска к защите ВКР

Успешная защита выпускной квалификационной (бакалаврской) работы является непременным условием присвоения выпускнику вуза степени – бакалавр.

К защите выпускной квалификационной (бакалаврской) работы допускается студент, успешно завершивший в полном объеме освоение основной общеобразовательной программы по направлению подготовки и успешно прошедший все другие виды итоговых аттестационных испытаний.

***Подготовка к защите выпускной квалификационной работы начинается задолго до нее и проходит несколько этапов:***

1. Выступления на научных студенческих конференциях с докладами по результатам исследования.
2. Предзащита на заседании кафедры.
3. Изучение студентом отзыва научного руководителя и рецензии оппонента, подготовка к обсуждению отмеченных ими недостатков.
4. Консультации с научным руководителем о характере и процедуре защиты.

***Предзащита.*** Целью предзащиты является проверка степени готовности выпускной работы к защите на ГЭКе. Не позднее, чем за месяц до предварительной защиты выпускная работа в непрощитом виде передается научному руководителю, который определяет её научный уровень, соблюдение требований по оформлению, дает предварительный отзыв на работу и подписывает титульный лист, допуская тем самым выпускную квалификационную работу к предзащите.

Студент в назначенное время проходит предварительную защиту, на которой аттестационная комиссия определяет степень готовности работы и дает рекомендации по устранению недочетов.

Во время предзащиты дипломник представляет полный текст работы (без твердого переплета).

В ходе предварительной защиты:

- студент излагает основные положения темы (5-7 минут);
- отвечает на поставленные вопросы.

Члены комиссии дают оценку соответствия уровня оформления выпускной работы, установленных ГОСТом, а именно проверяют:

1. Грамотность и логичность элементов содержания работы;
2. Объем работы;
3. Правила оформления текста работы;
4. Полноту раскрытия темы выпускной работы.

При условии успешной предзащиты дипломник допускается к защите.

К доработке (устранение замечаний) допускается дипломная работа, имеющая не менее 65% готовности. Студентом после предзащиты проводится коррекция текста работы, устраняются замечания.

В случае неудовлетворительного выступления студента и низкого качества представленной на предзащите выпускной квалификационной работы комиссия может принять решение о переносе срока защиты на год.

**Подготовка к защите ВКР.** Выполненная и оформленная выпускная квалификационная работа как минимум за 2 недели до защиты сдается на кафедру гуманитарных и естественнонаучных дисциплин и передаётся научному руководителю. Работа представляется в **двух экземплярах**:

- первый экземпляр оформляется на бумажном носителе в печатном виде;
- второй экземпляр оформляется в электронном виде.

**Работа на бумажном носителе** печатается на листах формата А-4 и только на одной стороне. Текстовый вариант работы прошивается в типографии.

**Электронный вариант работы** должен быть записан в полном объеме с учетом всех приложений на диске CD. Запись производится в программе Microsoft Word. Диск CD необходимо подписать, указав фамилию, имя и отчество студента, группу, тему работы и год написания.

\*К выпускной квалификационной работе должны прилагаться следующие **сопровождающие документы, подготовленные по соответствующей форме**:

- 1) заявление на утверждение темы ВКР (Приложение 6);
- 2) задание на подготовку выпускной квалификационной работы с календарным планом выполнения основных этапов работы (форма №8, Приложение 8);
- 3) отзыв научного руководителя (форма №9, Приложение 9);
- 4) рецензия\* (Приложение 10);
- 5) последний лист выпускной квалификационной работы (форма №12, Приложение 4).

\*Подготовленная работа подлежит внешнему рецензированию. Рецензирование работы осуществляется сторонними рецензентами (не преподавателями данного вуза) либо специалистами с места работы выпускника или с места прохождения им преддипломной (производственной) практики. В качестве рецензента может выступать профессиональный психолог или педагог кафедры психологии или педагогики другого вуза, а также психолог или педагог сторонней организации, реализующей направление профессиональной деятельности,

близкое с раскрытой в выпускной квалификационной работе. Рецензию также может написать руководитель предприятия, имеющий высшее образование, который заказывал данное исследование, знаком с процедурой исследования и его результатами.

Научный руководитель на основании представленной работы принимает решение о допуске выпускной квалификационной работы к защите. В случае отрицательного отзыва научного руководителя решение о допуске к защите по заявлению студента может принять заведующий кафедрой. Непредставление выпускной квалификационной работы на кафедру в установленный срок без уважительной причины может являться основанием для недопуска обучающегося к её защите в текущем учебном году.

К защите допускается только законченная выпускная квалификационная работа с подписью заведующего кафедрой гуманитарных и естественнонаучных дисциплин. Работа, не прошедшая проверку на полную готовность и наличие всех сопровождающих документов, к защите не допускается.



## 11. Процедура и критерии аттестационной оценки ВКР

Защита выпускной квалификационной работы осуществляется на открытом заседании Государственной экзаменационной комиссии, утвержденном приказом ректора Института, и включает в себя выступление студента, а также ответы на вопросы рецензента и членов ГЭК. Регламент выступления на защите – не более 7-10 минут.

На защите студент демонстрирует степень владения материалами своей выпускной квалификационной работы, профессиональную зрелость.

Основные положения выпускной квалификационной работы студент выносит в виде **регламентированного доклада** (сообщения по результатам исследования) на защиту перед государственной аттестационной комиссией и отстаивает их в научной дискуссии.

В выступлении должны быть обоснованы актуальность темы исследования, показаны степень разработанности проблемы, определены объект, предмет, цели и задачи исследования, гипотеза, дана характеристика применяемых методов. В выступлении нужно доложить о решении поставленных задач, результатах исследования, выводах. Главное внимание должно быть сосредоточено на собственных разработках, результатах эмпирической части исследования.

Выступление студента традиционно начинается с обращения ко всем присутствующим и представления темы работы: *«Уважаемый председатель аттестационной комиссии, уважаемые члены аттестационной комиссии и коллеги, разрешите представить вашему вниманию работу на тему.....»*

В ходе сообщения студент может обращаться к заранее размещенным таблицам, графикам, диаграммам или иному иллюстративному материалу, может быть применена мультимедийная презентация, раздаточный материал (для председателя и членов комиссии).

Выпускник вправе пользоваться текстом своего выступления, однако зачитывать его не рекомендуется.

После выступления студент отвечает на вопросы комиссии. Студент должен четко ответить на каждый поставленный вопрос. Важно, чтобы ответы строго соответствовали существу вопросов, были содержательными и в то же время краткими. Возникновение дискуссии позволяет студенту более подробно раскрыть содержание выпускной квалификационной работы, показать свою компетентность.

В ходе защиты необходимо соблюдать научный этикет. В своем сообщении, ответах на вопросы студент, говоря о себе, должен употреблять местоимение «мы» в различных формах («мы думаем...», «нами установлено...», «наши выводы» и т.п.).

Защита выпускной квалификационной (бакалаврской) работы – эмоционально напряженный процесс, требующий сосредоточенности, умения управлять собой. Необходимо контролировать свои чувства: справляться с волнением, не впадать в панику при ответе на вопросы. Защита ВКР предполагает умение аргументированно отстаивать собственную позицию, отвечать на вопросы, высказывать суждения, «слышать» оппонентов. Существенное значение имеет внешний вид (деловой костюм, скромный макияж), а также манера держаться перед аудиторией (голос, дикция, интонации, жесты и т.п.).

В итоге защиты ВКР председатель ГЭК зачитывает отзыв научного руководителя (если руководитель не присутствует на процедуре защиты) и рецензию на заслушанную выпускную квалификационную работу, студенту предоставляется возможность ответить на замечания и вопросы рецензента, научного руководителя. Выступление студента традиционно завершается заключительным словом, в котором он обычно выражает благодарность научному руководителю, рецензенту, членам государственной экзаменационной комиссии за внимание, проявленное к его работе.

Решение государственной экзаменационной комиссии принимается на закрытом заседании.

***Критериями оценки выпускной квалификационной работы являются:***

- актуальность темы исследования;
- творческий подход к написанию дипломного сочинения;
- степень разработки темы студентом, *самостоятельность* и полнота изложения материала;
- основательность и полнота использования источников и научной литературы, анализ теоретических источников, практики их применения;
- отражение состояния научных исследований по избранной теме;
- логика и последовательность изложения материала, доказательность и достоверность фактов;
- научная аргументированность и обоснованность выводов;
- умение делать теоретические обобщения и обоснования методических, психолого-педагогических предложений, рекомендаций по изучаемым вопросам;

- использование рациональных приемов поиска, отбора, обработки и систематизации информации;
- соответствие нормативным требованиям порядка оформления выпускной квалификационной работы;
- качество оформления работы.

При выставлении оценки учитывается не только соответствие представленной выпускной работы вышеназванным критериям, но и результаты защиты (т.е. четкость и содержательность доклада, умение обоснованно вести полемику по содержанию дипломной работы, глубина и правильность ответов на вопросы членов ГЭК).

ГЭК большинством голосов определяет оценку по каждой работе.

Результаты защиты выпускной квалификационной работы определяются оценками: «отлично», «хорошо», «удовлетворительно», «неудовлетворительно».

Оценка **«отлично»** выставляется за выпускную квалификационную работу, в которой:

- всесторонне обоснована актуальность выбранной темы;
- определены объект, предмет и цели исследования;
- сформулирована проблемная гипотеза и задачи исследования;
- разработан план проведения исследования;
- в теоретической части работы дан всесторонний критический анализ изученной литературы по теме исследования, в котором должен проследиваться предмет исследования и собственная позиция студента по исследуемой проблеме;
- дан критический анализ изучения психолого-педагогической практики по теме исследования, указаны его сильные и слабые стороны;
- правильно организована и всесторонне освещена экспериментальная работа;
- дан количественный и качественный анализ полученных результатов;
- установлены причинно-следственные связи между полученными данными;
- в заключении сделаны выводы по результатам проведенного исследования, показано, что поставленная цель достигнута, а гипотеза доказана;
- определены направления дальнейшего исследования проблемы;
- работа оформлена в соответствии с требованиями к квалификационным работам.

Оценка **«хорошо»** выставляется за работу, в которой соблюдены все основные требования, но:

- недостаточно аргументированы отдельные стороны теоретического анализа проблемы;
- при анализе литературы упускаются отдельные стороны изучаемой проблемы;
- допускаются неточности в анализе результатов эксперимента;
- работа оформлена аккуратно и в соответствии с требованиями к квалификационным работам.

Оценка **«удовлетворительно»** выставляется за работу, в которой:

- теоретический анализ проблемы представлен описательно;
- экспериментальная работа недостаточно аргументирована;
- допускаются ошибки в оформлении работы.

Решение ГЭК о результатах защиты выпускных квалификационных работ студентов оглашается на открытом заседании.

Защита завершается, в соответствии с традицией научного этикета, так называемой «благодарственной формулой»: студент произносит слова благодарности, обращенные к председателю Государственной экзаменационной комиссии, её членам, научному руководителю, рецензенту.

Студентам, не защитившим работы в установленный срок по уважительной причине, может быть продлен срок обучения до следующего периода работы ГЭК, но не ранее, чем через 3 месяца и не более, чем через 5 лет после прохождения итоговой государственной аттестации.

В случае, когда защита выпускной квалификационной работы признана неудовлетворительной, ГЭК устанавливает, может ли студент представить к повторной защите ту же работу с доработкой или он должен разработать новую тему. К повторной защите выпускной квалификационной (бакалаврской) работы студент допускается в течение пяти лет после окончания вуза, но не менее чем через 3 месяца.

Защищенные выпускные квалификационные (бакалаврские) работы студентам не возвращаются и хранятся в Институте.



## **12. Список рекомендуемой литературы для студентов по методологии проведения и оформления научного исследования**

1. Атаханов, Р.А. Выпускная квалификационная работа. Методика выполнения. Правила оформления. Порядок защиты [Текст]: методические рекомендации по написанию выпускных квалификационных работ для студентов специальности «Педагогика и психология» / Р.А. Атаханов, О.М. Чикова.– Тюмень: ТГУ, 2005. – 47 с.
2. Веракса, Н.Е. Методологические основы психологии [Текст] / Н.Е. Веракса. - М., Академия, 2008. – 240 с.
3. Волков, Б.С. Методы исследований в психологии [Текст]: учебно-методическое пособие / Б.С. Волков, Н.В. Волкова. – М.: Педагогическое общество России, 2003. – 208 с.
4. Горбатов, Д.С. Практикум по психологическому исследованию [Текст]: учеб. пособие / Д.С. Горбатов. – Самара: «БАХ-РАХ-М», 2000. – 248 с.
5. ГОСТ 7.1.-2003 "Библиографическая запись. Библиографическое описание" [Текст]. М.: ИПК Издательство стандартов, 2004. – 170 с.
6. Доценко, Е.Л. Общий психологический практикум. Метод беседы [Текст]: учебное пособие / Е.Л. Доценко, М.В. Богданова. – Тюмень: Издательство Тюменского государственного университета, 2009. – 128 с.
7. Дружинин, В. Н. Экспериментальная психология [Текст] / В.Н. Дружинин. - Изд. 2. – М., 2012.
8. Дуранов, М. Е. Исследовательский подход к профессионально-педагогической деятельности [Текст] / М. Е. Дуранов, А. Г. Гостев.- Челябинск: Челяб. гос. ун-т, 1996.- 72 с.
9. Загвязинский, В. И. Методология и методы психолого–педагогического исследования [Текст]: учеб. пособие для студ. высш. учеб. заведений / В. И. Загвязинский, Р. Атаханов. – 5-е изд., испр. - М.: Академия, 2008. – 208 с.
10. Загвязинский, В. И. Исследовательская деятельность педагога [Текст]: учеб. пособие для студ. высш. учеб. заведений / В. И. Загвязинский. – 2-е изд., испр. - М.: Академия, 2008. – 176 с.
11. Краевский, В. В. Методология педагогики [Текст]: пособие для педагогов-исследователей / В. В. Краевский. – Чебоксары: Чувашск. гос. ун-т, 2001. – 244 с.
12. Ядов, В. А. Социологическое исследование: Методология, программа, методы [Текст] / В. А. Ядов. – Самара: СУ, 1995. – 328 с.



**Негосударственное образовательное учреждение  
высшего профессионального образования**

**ИНСТИТУТ УПРАВЛЕНИЯ, БИЗНЕСА И ТЕХНОЛОГИЙ**

**Кафедра гуманитарных и естественнонаучных дисциплин**

**ВЫПУСКНАЯ КВАЛИФИКАЦИОННАЯ (БАКАЛАВРСКАЯ) РАБОТА**

**на тему «Гендерные особенности восприятия формы предмета  
у детей 6 лет»**

**Выполнил (а) студент (ка) 4 курса  
заочной формы обучения  
направления 44.03.02  
Психолого-педагогическое образование  
Петрова Анна Ивановна**

**Научный руководитель:  
канд.псих.наук, доц. Иванова И.В.**

**Допустить к защите**

**Зав. кафедрой**

\_\_\_\_\_/\_\_\_\_\_/\_\_\_\_\_  
« \_\_\_\_ » \_\_\_\_\_ 20\_\_ г.

**ВКР защищена с оценкой** \_\_\_\_\_

« \_\_\_\_ » \_\_\_\_\_ 20\_\_ г.

**Секретарь ГЭК** \_\_\_\_\_/\_\_\_\_\_/\_\_\_\_\_

**Калуга – 2015 г.**



*Приложение 2.  
Пример оформления оглавления ВКР  
на тему «Гендерные особенности восприятия формы предмета у детей 6 лет»  
(2-ой лист работы)*

## ОГЛАВЛЕНИЕ

ВВЕДЕНИЕ.....	3
Глава 1. Гендерные особенности восприятия у детей дошкольного возраста .....	6
1.1. Общая характеристика восприятия как познавательного процесса....	6
1.2. Понятие гендерных различий восприятия .....	15
1.3. Особенности перцептивного развития дошкольников.....	24
1.4. Психологические особенности восприятия формы в дошкольном воз- расте.....	33
Глава 2. Эмпирическое исследование гендерных особенностей восприятия формы предмета у детей старшего дошкольного возраста.....	39
2.1. Методы и методики исследования.....	39
2.2. Ход и результаты исследования гендерных различий при восприятии формы предмета мальчиками и девочками шести лет.....	44
2.3. Анализ результатов исследования.....	52
2.4. Методические рекомендации по развитию восприятия формы у детей дошкольного возраста.....	57
ЗАКЛЮЧЕНИЕ.....	60
СПИСОК ИСПОЛЬЗОВАННОЙ ЛИТЕРАТУРЫ.....	62
ПРИЛОЖЕНИЯ	

## **ВВЕДЕНИЕ**

В обыденном сознании прочно утвердилось мнение, что мальчики и девочки существенно отличаются друг от друга не только по физическим и физиологическим характеристикам, но и по психологическим свойствам, чертам личности и особенностям поведения.

Вопросы, связанные с особенностями пола человека и его психологическими различиями, в последнее время часто входят в число наиболее активно изучаемых отечественной психологической наукой. Ведь роль мальчика и девочки в современном обществе сегодня претерпевает значительные изменения.

Психологи уже не одно десятилетие проводят исследования с целью выяснения того, какие психологические различия между полами установлены строго научно, в отличие от расхожих мнений и стереотипов массового сознания. В частности зарубежные психологи занимались проблемой половых различий - Дэвид Майерс, Н. Дж. Смелзер, Дж. Батлер, Ш. Берн, а в отечественной психологии - И.С.Кон, И.С. Клёцина, В.Е.Каган, Н.К.Радина.

Однако исследование гендерных особенностей восприятия формы предмета у девочек и мальчиков в доступной нам психологической литературе освещено недостаточно подробно, а именно, изучение гендерных особенностей восприятия мальчиков и девочек старшего дошкольного возраста всё ещё относится к недостаточно разработанной области детской психологии. Поэтому мы считаем, что тема нашей выпускной квалификационной работы является актуальной.

**Объектом исследования** выступили гендерные различия восприятия.

**Предметом исследования** стали гендерные различия в восприятии формы предмета у девочек и мальчиков шести лет.

**Целью** данной работы является выявление гендерных различий при восприятии формы предметов у девочек и мальчиков шести лет.

Для реализации поставленной цели были выдвинуты следующие **задачи**:

1. Провести анализ литературных источников по исследуемой проблеме с целью выявления теоретических основ гендерных различий детей шести лет.
2. Организовать и провести эмпирическое исследование гендерных особенностей восприятия формы предмета у детей старшего дошкольного возраста.
3. Описать и провести интерпретацию полученных результатов, используя методы математической статистики.

**Гипотезой исследования** стало предположение о том, что существуют гендерные различия в восприятии формы предмета у мальчиков и девочек шести лет.

**Методологическую базу исследования** составили труды зарубежных психологов (Дэвид Майерс, Н. Дж. Смелзер, Дж. Батлер, Ш. Берн), а также отечественных психологов (И.С.Кон, И.С. Клёциной, В.Е.Каган, Н.К.Радиной), посвященные проблемам половых различий. В своей работе мы опираемся на результаты эмпирических исследований ученых: В. В. Абраменковой (1987), Р. Бэрона, Д. Ричардсона (1997), В.Е.Кагана (1987, 1989), А. В. Либина (1999), И. И. Лунина (1986), Т. И. Юферовой (1985), которые выделяют две сферы гендерных различий личности: когнитивную сферу личностного развития и сферу социального поведения. В основу методологии нашего исследования положено понимание гендера Сандры Бэм.

Для реализации поставленных задач использовались следующие **методы исследования**:

1. Теоретический анализ психолого-педагогической литературы.
2. Эмпирические методы: тестирование, наблюдение, беседа с испытуемыми.
3. Методы интерпретации: количественный и качественный анализ полученных данных.

В ходе исследования применялись следующие **эмпирические методики**: методика Вагнера Л.А. «Особенности восприятия формы предмета у детей шести лет», методики Немова Р.С. «Чего не хватает на этих рисунках?» и «Какие предметы спрятаны в рисунках?».

**Практическая значимость исследования** состоит в том, что на основе полученных результатов в практике деятельности дошкольных образовательных учреждений могут быть использованы представленные в работе методические рекомендации по развитию восприятия формы у детей дошкольного возраста.

**База исследования. Объем выборочной совокупности.** Исследование проводилось на базе МБОУ ДОД № 36 им. Одинцова, г. Екатеринбург. В исследовании приняли участие 20 детей дошкольного возраста (6 лет), из них - 10 девочек и 10 мальчиков.

**Структура выпускной квалификационной работы.** Работа состоит из введения, трех глав, заключения, списка литературы и приложения. В первой главе рассматриваются особенности восприятия детей шестилетнего возраста. Вторая глава посвящена процедуре и результатам эмпирического исследования гендерных особенностей восприятия формы предмета у детей старшего дошкольного возраста. В заключении подводятся итоги теоретического анализа литературы по изучаемой теме и проведенного экспериментального исследования. Список литературы представлен 66 источниками. Приложения содержат тексты методик и инструкции к ним, а также подробные сводные таблицы результатов проведенных психологических процедур.

ПОСЛЕДНИЙ ЛИСТ РАБОТЫ

Дипломная работа выполнена мной совершенно самостоятельно. Все использованные в работе материалы и концепции из опубликованной научной литературы и других источников имеют ссылки на них.

«  » \_\_\_\_\_ 20  г.

---

(подпись)

## **ГЛАВА 1. РАЗВИВАЮЩАЯ СРЕДА КАК АКТИВНОЕ СРЕДСТВО РАЗВИТИЯ ТВОРЧЕСКИХ СПОСОБНОСТЕЙ РЕБЕНКА МЛАДШЕГО ШКОЛЬНОГО ВОЗРАСТА**

### **1.1 . Развивающая среда, ее функции и принципы построения**

Сам термин «развивающая среда» стал очень популярен и используется многими авторами. Однако, понятие «среда» не имеет четкого и однозначного определения в мире науки.

Понятие «окружающая среда» выступает в широком и узком смысле.

В самом общем смысле понятие «среда» понимается как «окружение». Наряду с термином «среда» активно используется ещё целый ряд терминов, таких как «среда человека», «окружающая среда» и т.д. [5; 12; 47].

Как указывает Л.С. Выготский, «развивающая среда - это единство социальных и природных факторов, которые могут влиять прямо или косвенно, мгновенно или долговременно на жизнь ребенка, т.е. социальная культура общества, собственно это тот мир, в который ребенок приходит, рождаясь на свет» [12, с.27].

Согласно С.Л. Новоселовой, «развивающая предметная среда - это система материальных объектов деятельности ребенка, которая в свою очередь моделирует содержание духовного и физического развития ребенка» [22, с.19].

Л.И. Божович среду определяет как «особое сочетание внутренних процессов развития и внешних условий, обуславливающих и динамику развития, и новые качественные образования» [3, с.11].

Ясвин В.А., изучая структуру образовательной среды, в качестве интегративного критерия ее качества выделил способность обеспечивать всем субъектам образовательного процесса систему возможностей для эффективного личностного саморазвития» [62].

*Приложение 6.  
Заявление на утверждение темы ВКР*

Заведующему кафедрой «Гуманитарных и  
естественнонаучных дисциплин» Ивановой И.В.

\_\_\_\_\_  
(Ф.И.О. студента)

группы \_\_\_\_\_ заочной формы обучения  
направления  
44.03.02 Психолого-педагогическое образование,  
проживающего по адресу \_\_\_\_\_  
\_\_\_\_\_  
\_\_\_\_\_

заявление.

Прошу утвердить тему выпускной квалификационной (бакалаврской) работы

\_\_\_\_\_  
\_\_\_\_\_  
\_\_\_\_\_  
\_\_\_\_\_  
\_\_\_\_\_  
\_\_\_\_\_  
\_\_\_\_\_  
\_\_\_\_\_  
\_\_\_\_\_  
\_\_\_\_\_

и назначить руководителя \_\_\_\_\_.

« \_\_\_\_ » \_\_\_\_\_ 20\_\_ г.

\_\_\_\_\_ / \_\_\_\_\_ /

Подпись

ФИО

**Приложение 7.  
Заявление на изменение темы ВКР**

Проректору по учебной работе  
НОУ ВПО ИНУПБТ  
Шульман М.Г.

\_\_\_\_\_ (Ф.И.О. студента)  
группы \_\_\_\_\_ заочной формы обучения  
направления  
44.03.02 Психолого-педагогическое образование,  
проживающего по адресу \_\_\_\_\_  
\_\_\_\_\_  
\_\_\_\_\_

заявление.

Прошу изменить тему выпускной квалификационной (бакалаврской) работы с

\_\_\_\_\_  
\_\_\_\_\_  
\_\_\_\_\_  
\_\_\_\_\_  
на  
\_\_\_\_\_  
\_\_\_\_\_  
\_\_\_\_\_.

« \_\_\_\_ » \_\_\_\_\_ 20 \_\_\_\_ г.

\_\_\_\_\_/ \_\_\_\_\_/  
Подпись ФИО



**ИНСТИТУТ УПРАВЛЕНИЯ, БИЗНЕСА И ТЕХНОЛОГИЙ**

Направление 44.03.02 Психолого-педагогическое образование

«У т в е р ж д а ю»  
Зав. кафедрой «Гуманитарных  
и естественнонаучных дисциплин»  
\_\_\_\_\_/\_\_\_\_\_/\_\_\_\_\_  
" \_\_\_\_ " \_\_\_\_\_ 20\_\_ г.

**ЗАДАНИЕ  
ПО ВЫПОЛНЕНИЮ ВЫПУСКНОЙ КВАЛИФИКАЦИОННОЙ РАБОТЫ СТУДЕНТА**

1. Тема работы \_\_\_\_\_

\_\_\_\_\_ утверждена приказом по институту от " \_\_\_\_ " \_\_\_\_\_ 20\_\_ г.

2. Срок сдачи студентом законченной работы \_\_\_\_\_

3. Исходные данные к работе \_\_\_\_\_

4. Содержание расчетно-пояснительной записки (перечень подлежащих разработке вопросов)

5. Перечень графического материала (с точным указанием обязательных чертежей)

6. Консультации по проекту (работе, с указанием относящихся к ним разделов проекта)

Раздел	Консультант	Подпись, дата	
		Задание выдал	Задание принял

7. Дата выдачи задания \_\_\_\_\_

Руководитель \_\_\_\_\_

Задание принял к исполнению \_\_\_\_\_

Студент-дипломник \_\_\_\_\_

## КАЛЕНДАРНЫЙ ПЛАН

№ п/п	Наименование этапов выполнения дипломной работы	Срок выполнения этапов работы	Примечание (Отметка о выполнении и подписи)
1.	Выбор темы выпускной квалификационной (бакалаврской) работы		
2.	Сбор литературы по исследуемой теме		
3.	Изучение литературы, собранной для исследования ВКР		
4.	Составление структуры написания выпускной квалификационной (бакалаврской) работы		
5.	Работа над первой главой выпускной квалификационной (бакалаврской) работы		
6.	Определение замысла эксперимента по теме исследования		
7.	Подбор психодиагностических методик		
8.	Постановка эксперимента		
9.	Сбор и обработка полученных данных		
10.	Написание введение и заключения		
11.	Оформление ВКР и предоставление её научному руководителю <i>(в срок за месяц до защиты)</i>		
12.	Доработка ВКР согласно замечаниям научного руководителя		
13.	Предзащита ВКР		
14.	Доработка ВКР согласно замечаниям		
15.	Предоставление ВКР на рецензирование		
16.	Сдача работы в Институт <i>(в срок за 2 недели до защиты)</i>		
17.	Защита ВКР		

Студент \_\_\_\_\_ / \_\_\_\_\_ /

Руководитель ВКР \_\_\_\_\_ / \_\_\_\_\_ /

« \_\_\_\_ » \_\_\_\_\_ 20\_\_ г.

**ИНСТИТУТ УПРАВЛЕНИЯ, БИЗНЕСА И ТЕХНОЛОГИЙ**

Кафедра «Гуманитарных и естественнонаучных дисциплин»

**ОТЗЫВ**

научного руководителя  
на выпускную квалификационную (бакалаврскую) работу

студента (ки) \_\_\_\_\_

Тема \_\_\_\_\_

\_\_\_\_\_

\_\_\_\_\_

\_\_\_\_\_

\_\_\_\_\_

\_\_\_\_\_

\_\_\_\_\_

\_\_\_\_\_

\_\_\_\_\_

\_\_\_\_\_

\_\_\_\_\_

\_\_\_\_\_

\_\_\_\_\_

*В отзыве необходимо отметить следующие моменты: актуальность темы исследования; основные проблемы, рассмотренные в дипломной работе; выделить вопросы наиболее интересно исследованные; определить научную и практическую значимость степень самостоятельности при написании дипломной работы, уровень теоретической подготовки дипломника, его знание основных концепций и научной литературы по избранной теме.*

*В заключении необходимо указать, отвечает ли работа предъявленным требованиям и допускается ли она к защите.*

Предварительная оценка \_\_\_\_\_

(неудовлетворительно, удовлетворительно, хорошо, отлично)

Студент(ка) заслуживает / не заслуживает присуждения степени бакалавра по направлению подготов-  
ки: 44.03.02 Психолого-педагогическое образование

(нужное подчеркнуть)

Ф. И.О. научного руководителя \_\_\_\_\_

Ученая степень, звание \_\_\_\_\_

Место работы, должность \_\_\_\_\_

Подпись \_\_\_\_\_ / \_\_\_\_\_ /

расшифровка подписи

**РЕЦЕНЗИЯ**  
на выпускную квалификационную (бакалаврскую) работу

студента (ки) \_\_\_\_\_

Тема \_\_\_\_\_

\_\_\_\_\_

\_\_\_\_\_

\_\_\_\_\_

\_\_\_\_\_

\_\_\_\_\_

\_\_\_\_\_

\_\_\_\_\_

\_\_\_\_\_

*В рецензии необходимо отметить следующие основные моменты: актуальность темы исследования, соответствие содержания работы поставленным целям и задачам, умение делать выводы из проведённых экспериментов (если они предусмотрены заданием), другие вопросы по усмотрению рецензента, недостатки выпускной квалификационной работы, возможности и место практического использования работы или её отдельных частей. В заключении необходимо указать, отвечает ли работа предъявленным требованиям и допускается ли она к защите.*

Предварительная оценка \_\_\_\_\_

(неудовлетворительно, удовлетворительно, хорошо, отлично)

Студент(ка) заслуживает / не заслуживает присуждения степени бакалавра по направлению подготовки: 44.03.02 Психолого-педагогическое образование

(нужное подчеркнуть)

Ф. И.О. рецензента \_\_\_\_\_

Ученая степень, звание \_\_\_\_\_

Место работы, должность \_\_\_\_\_

Подпись \_\_\_\_\_ / \_\_\_\_\_ /

расшифровка подписи

**И.В. Иванова, Л.А. Косогорова, М.Г. Шульман**

**Методические указания по подготовке  
выпускных квалификационных (бакалаврских) работ**

**Учебно-методическое пособие для студентов  
по направлению 44.03.02 Психолого-педагогическое образование**

**Калуга 2015**